



BATERÍA DE PREGUNTAS 1º EXERCICIO PROFESOR/A TROMBÓN (PERSOAL LABORAL)

1. **A soberanía nacional reside:**
 - a) na nación
 - b) no pobo español
 - c) nas Cortes Xerais
 - d) no Rei.

2. **Os españois son iguais ante a/o:**
 - a) Constitución
 - b) Lei
 - c) Goberno
 - d) Cortes Xerais

3. **A Constitución Española garante:**
 - a) o principio de legalidade
 - b) a xerarquía normativa
 - c) a publicidade das normas
 - d) todas as respostas anteriores son correctas.

4. **A nacionalidade española adquirese, consérvase e pérdese de acordo co establecido por:**
 - a) a Lei
 - b) a Constitución
 - c) os Tratados Internacionais
 - d) os códigos.

5. **Quen é o Xefe do Estado Español?**
 - a) o Presidente do Goberno
 - b) o Rei
 - c) o Presidente do Congreso
 - d) o Presidente do Senado.

6. **Respecto ao Estado, o Rei é símbolo da súa:**
 - a) unidade e integridade
 - b) unidade e permanencia
 - c) independencia e soberanía
 - d) integridade e soberanía.

7. **Segundo o Artigo 33 da Constitución Española, ninguén poderá ser privado dos seus bens e dereitos exceptuando por causa xustificada de:**
 - a) utilidade pública
 - b) interese social
 - c) utilidade pública ou interese social
 - d) utilidade pública, necesidade ou interese social.

8. **En materia de Seguridade Social, os poderes públicos manterán un réxime:**

Concello da Estrada

Prza. da Constitución, 1, Estrada, A. 36680 (Pontevedra). Tfno. 986570030. Fax: 986570233



- a) público
 - b) privado
 - c) de reparto
 - d) capitalizado.
9. **No ámbito económico, os poderes públicos realizarán unha política orientada:**
- a) a diminuír o desemprego
 - b) ao pleno emprego
 - c) a o incremento do P.I.B.
 - d) ao libre mercado.
10. **Os poderes públicos promoverán as condicións favorables:**
- a) para o progreso social e económico
 - b) para unha distribución da renda rexional máis equitativa
 - c) para unha distribución da renda persoal máis equitativa
 - d) todas as respostas anteriores son correctas.
11. **A riqueza das diferentes modalidades lingüísticas de España é:**
- a) un patrimonio cultural
 - b) un ben cultural
 - c) un patrimonio histórico
 - d) un ben comunitario.
12. **Quen contribúe á defensa e á promoción dos intereses económicos e sociais que lles son propios?:**
- a) os cidadáns
 - b) os poderes públicos
 - c) os sindicatos de traballadores e as asociacións empresariais
 - d) os partidos políticos.
13. **As penas privativas de liberdade e as medidas de seguridade estarán orientadas de cara a:**
- a) reeducación
 - b) resocialización
 - c) reeducación e reinserción social
 - d) reeducación, resocialización e reinserción social.
14. **A Constitución Española, reconece a liberdade de creación de centros docentes?**
- a) Non
 - b) Si, ás persoas físicas exclusivamente
 - c) Si, ás persoas xurídicas exclusivamente
 - d) Si, ás persoas físicas e xurídicas.
15. **A Constitución Española, reconece a autonomía das universidades?**
- a) Non, soamente a súa autoxestión
 - b) Si, nos termos que a propia Constitución establece
 - c) Si, nos termos que establece a lei
 - d) Ningunha das respostas anteriores é correcta.
16. **O Estatuto dos Traballadores regularase:**
- a) por Lei
 - b) por Lei Orgánica



- c) por Decreto Lei
d) por Real Decreto.
17. **Segundo o establecido no Artigo 35 da Constitución Española, todos os españois teñen:**
a) o deber de traballar e o dereito ao traballo
b) dereito á libre elección de profesión ou oficio
c) dereito á promoción a través do traballo
d) todas as respostas anteriores son correctas.
18. **Segundo o establecido no Artigo 140 da Constitución Española, os concelleiros serán elixidos:**
a) polos veciños do municipio mediante sufraxio universal, igual, libre, directo e segredo, na forma establecida pola lei,
b) polos veciños do municipio mediante sufraxio universal público
c) polo alcalde elixido polos veciños mediante sufraxio universal, igual, libre, directo e segredo.
d) todas as respostas anteriores son falsas.
19. **Segundo o establecido no Artigo 142 da Constitución Española, as Facendas locais nutriranse fundamentalmente con:**
a) tributos propios
b) tributos propios e participación nos tributos do Estado
c) tributos propios e participación nos tributos do Estado e das Comunidades Autónomas
d) tributos propios e participacións nos tributos das Comunidades Autónomas.
20. **O Defensor do Pobo é o alto comisionado das Cortes Xerais, designado por estas para a defensa dos dereitos comprendidos no Título I da Constitución, a cuxo efecto poderá supervisar a actividade da Administración, dando conta:**
a) ás Cortes Xerais
b) ao Goberno
c) ao Rei
d) ningunha das respostas anteriores é correcta.
21. **Cales son os elementos que configuran un municipio?**
a) A identidade histórica e a bandeira
b) O alcalde e os concelleiros
c) O territorio, a poboación e a organización municipal
d) O territorio, a poboación e a bandeira.
22. **Segundo o TREBEP, os que, por razóns expresamente xustificadas de necesidade e de urxencia, son nomeados como tales con carácter temporal para o desempeño de funcións propias de funcionarios de carreira son:**
a) funcionarios interinos
b) persoal laboral
c) persoal eventual
d) funcionarios de carreira substitutos.
23. **Segundo o TREBEP, por matrimonio, o funcionario público disporá dun permiso de:**
a) 10 días



- b) 15 días
 - c) 20 días
 - d) un mes
24. **Os atentados contra o patrimonio dos pobos de España sancionaranse mediante:**
- a) multas
 - b) unha lei especial
 - c) a lei penal
 - d) multas coercitivas.
25. **O Rexistro Electrónico de Apoderamentos da Administración Xeral do Estado é un rexistro electrónico que permite inscribir:**
- a) as representacións que as persoas interesadas outorguen a outras persoas para actuar no seu nome de maneira electrónica ou presencial ante a Administración Xeral do Estado e os seus organismos públicos e entidades de dereito público dependentes ou vinculados adheridas.
 - b) as representacións que as persoas interesadas outorguen a outras persoas para actuar no seu nome de maneira presencial ante a Administración Municipal
 - c) as representacións que as persoas interesadas outorguen a outras persoas para actuar no seu nome de maneira electrónica ante organismos privados
 - d) todas as respostas anteriores son correctas.
26. **Segundo o establecido no Artigo 7.1 da Lei Orgánica 3/2018 de Protección de Datos Personais e garantía dos dereitos dixitais, o tratamento dos datos persoais dun menor de idade soamente poderá fundarse no seu consentimento cando sexa:**
- a) maior de 10 anos
 - b) maior de 12 anos
 - c) maior de 14 anos
 - d) maior de 16 anos.
27. **Segundo o Artigo 7 do Decreto Lexislativo 2/2015, do 12 de febreiro, aos proxectos de lei presentados no Parlamento Galego pola Xunta de Galicia débesele achegar un informe sobre:**
- a) o seu impacto de xénero elaborado polo órgano competente en materia de igualdade.
 - b) o seu impacto medioambiental
 - c) o respecto aos dereitos e liberdades dos cidadáns galegos
 - d) todas as respostas anteriores son correctas.
28. **Segundo o establecido pola Lei 40/2015, de 1 de outubro, do Réxime Xurídico do Sector Público, se algunha disposición atribúe a competencia a unha administración, sen especificar o órgano que debe exercela, entenderase que a facultade de instruír e resolver os expedientes corresponde a:**
- a) os órganos inferiores competentes por razón da materia e do territorio
 - b) os órganos superiores competentes por razón de materia e do territorio
 - c) á Xunta de Galicia
 - d) ningunha das respostas anteriores é correcta.
29. **Segundo o establecido pola Lei 39/2015, do 1 de outubro, do Procedemento Administrativo Común das Administracións Públicas, as**



- notificacións por medios electrónicos entenderanse practicadas:**
- ao recibir a comunicación de notificación
 - no momento no que se produza o acceso ao contido
 - no momento no que se descargue a documentación adxunta da notificación
 - todas as respostas anteriores son correctas.
30. **Segundo o establecido pola Lei 39/2015, do 1 de outubro, do Procedemento Administrativo Común das Administracións Públicas, cando a notificación por medios electrónicos sexa de carácter obrigatorio ou fora expresamente elixida polo interesado:**
- entenderase rexeitada cando transcorran 10 días naturais desde a súa posta a disposición da notificación sen que se acceda ao seu contido
 - entenderase rexeitada cando transcorran 3 días naturais desde a súa posta a disposición da notificación sen que se acceda ao seu contido
 - entenderase rexeitada cando transcorran 5 días naturais desde a súa posta a disposición da notificación sen que se acceda ao seu contido
 - entenderase rexeitada cando transcorran 7 días naturais desde a súa posta a disposición da notificación sen que se acceda ao seu contido.
31. **Segundo o establecido pola Lei 40/2015, do 1 de outubro, do Réxime Xurídico do Sector Público, se o recusado nega a causa de recusación, previos os informes e comprobacións que considere oportunos, o superior resolverá no prazo de:**
- 2 días
 - 3 días
 - 4 días
 - 5 días.
32. **De conformidade co Artigo 46.2 da Lei 7/1985, do 2 de abril, Reguladora das Bases de Réxime Local, cada canto tempo deben celebrarse as sesións ordinarias de Pleno dunha Corporación Local dun municipio de máis de 20.000 habitantes?:**
- cada mes
 - cada mes e medio
 - cada dous meses
 - cada dous meses e medio.
33. **De conformidade co Artigo 25.2 da Lei 7/1985, do 2 de abril, Reguladora das Bases de Réxime Local, indique sobre cal das seguintes materias exerce o Municipio unha competencia propia:**
- Sanidade
 - Policía Local
 - Educación
 - ningunha das respostas anteriores é correcta.
34. **Os empregados públicos clasifícanse en:**
- funcionarios de carreira e persoal laboral
 - persoal eventual, funcionarios de carreira, persoal laboral e persoal político
 - funcionarios de carreira, funcionarios interinos, persoal laboral e persoal eventual
 - funcionarios de carreira e funcionarios interinos.
35. **Cal das seguintes materias non é un competencia municipal?**
- Protección Civil
 - Protección da salubridade pública



- c) Subministro de auga e alumeadado público
d) Sanidade.
36. **En qué día se constitúe en sesión pública a corporación municipal?**
a) o décimo día posterior ás eleccións
b) o cuadraxésimo día posterior ás eleccións
c) o vixésimo día posterior á celebración das eleccións
d) o vixésimo quinto día posterior ás eleccións.
37. **A Xunta de Goberno Local intégrase por:**
a) o Alcalde e un número de concelleiros que non supere o terzo do número legal dos mesmos
b) o Alcalde e o secretario do concello
c) o Alcalde e un número de concelleiros que non supere a metade do número legal dos mesmos
d) o Alcalde e un membro de cada partido da oposición.
38. **Quen substitúe pola orde do seu nomeamento e en casos de vacante, ausencia ou enfermidade ao Alcalde?**
a) calquera concelleiro
b) o Tenente Alcalde
c) o secretario do concello
d) o concelleiro de maior idade.
39. **Que Decreto establece a ordenación do grao elemental das ensinanzas de réxime especial de música?**
a) Decreto 188/2007, de 27 de setembro
b) Decreto 199/2007, de 27 de setembro
c) Decreto 198/2007, de 28 de setembro
d) Decreto 198/2007, de 27 de setembro
40. **Para acceder ao 1º Curso do Grao Elemental os aspirantes deberán ter:**
a) 8 anos cumpridos ou por cumprir dentro do ano natural
b) 7 anos cumpridos ou por cumprir dentro do ano natural
c) 6 anos cumpridos ou por cumprir dentro do ano natural
d) ningunha das respostas anteriores é correcta.
41. **Na proba de acceso ao 1º Curso do Grao Elemental avalíanse:**
a) coñecementos musicais
b) aptitudes
c) a interpretación instrumental
d) todas as respostas anteriores son correctas.
42. **Un dos requisitos normativos da parte práctica das probas de acceso ao 1º Curso do Grao Profesional é:**
a) que o aspirante toque o instrumento de pé
b) que o aspirante toque, cando menos, unha das 3 obras de memoria
c) que o aspirante toque soamente unha obra
d) que o aspirante teña superado o Grao Elemental de Música.
43. **O serpentón, tal e como se constituía orixinalmente, consistía en:**
a) un tubo cónico, de uns 2,13 metros de longo e con 6 buratos
b) un tubo cónico, de 3,13 metros de longo e con 5 buratos
c) un tubo cilíndrico, de 3 metros de longo e con 6 buratos



- d) un tubo cónico, de un metro de longo e con 4 buratos.
44. **Instrumento de metal curvado de son agudo, usado pola cabalería romana e similar ao "Carnyx" dos Celtas:**
- Buccina
 - Cornu
 - Lituus
 - Tuba
45. **Os antecesores máis inmediatos á tuba moderna atopámoslos en:**
- os saxotrumbas, os bugles e os saxhorns
 - o serpentón, o oficleido e o fingle
 - o serpentón, os saxhorns e os bugles de chaves
 - o bombardón, o oficleido e os saxhorns.
46. **O serpentón nace grazas ao enxeño creador do canónigo:**
- Jean-Hilaire Halary no século XIX
 - Joseph Halliday no século XIX
 - Deme Guillaume de Auxerre no século XVI
 - Joseph Halliday no século XVI.
47. **O sistema rotatorio ou cilíndrico foi inventado, segundo afirma Zarzo, polo profesor:**
- J.C. Labbaye
 - Joseph Kail
 - Deme Guillaume de Auxerre
 - Heinrich Stölzel.
48. **Termo co que se designa ao instrumento máis baixo dos metais graves nalgunhas partituras de Verdi.** A primeira vez o utilizou o compositor italiano foi en "Aida" (1871):
- Cymbasso
 - Bombardino
 - Trombón
 - Tenor-Horn.
49. **Na década de 1.880, o fabricante de instrumentos norteamericano "Conn" patentou un novo instrumento que acoplaba:**
- un trombón e un eufonio
 - un trombón e unha trompa
 - unha trompa e un bombardino
 - un trombón e unha trompeta.
50. **Que instrumento da familia do vento-metal xorde a finais do Renacemento (século XV) a partir da forma da trompeta de varas, sendo o único instrumento de dita familia que pode producir todo o abano da serie harmónica e o efecto natural do "glissando"?**
- bombardino
 - trombón
 - trompa
 - tuba.
51. **En Inglaterra denominouse "sackbut", en Francia "sacqueboute", en Alemaña "posaune" e en España "sacabuche", de que instrumento estamos a falar?**



- a) bombardino
 - b) trompeta
 - c) trompa
 - d) trombón.
52. **Como se chama o principal accesorio para os instrumentos de vento-metal que se coloca no pavillón da campana do instrumento para crear variacións no timbre?:**
- a) sordina
 - b) altofalante
 - c) tudel
 - d) cilindro
53. **A rixidez nos brazos e na cara como reacción de ansiedade experimentada é unha resposta:**
- a) conductual visible
 - b) física automática
 - c) subxectiva
 - d) sentimental.
54. **É un recurso útil para eliminar tensións do corpo, tonifícalo e conseguir un bo estado de relaxación:**
- a) respirar polo nariz
 - b) respiración superficial
 - c) respiración diafragmática
 - d) respiración crispada.
55. **É un modo especial de articulación do son.** Consiste en facer vibrar o aire coa lingua apoiando esta contra o padal ou a enxiva superior durante a súa execución:
- a) frullato ou frulato
 - b) ligado
 - c) picado-ligado
 - d) tenuto.
56. **O desenvolvemento da actividade musical require un alto grao de concentración mental polo seguinte motivo:**
- a) porque así o esixe a dificultade intrínseca da labor interpretativa
 - b) porque é un requisito indispensable para illarse da influencia do entorno e fixala atención no que realmente nos ocupa
 - c) porque son moitos os procesos mentais y psicomotrices que hai que coordinar durante a execución musical
 - d) todas as respostas anteriores son correctas.
57. **Encabezou un movemento a principios do século XX coa finalidade de usar a suxestibilidade para vencer o síndrome do estrés, mellorar a recuperación de calquera enfermidade e facilitar o cumprimento de obxectivos positivos:**
- a) Emil Coué
 - b) Albert Ellis
 - c) Moshe Feldenkrais
 - d) Matthias Alexander.
58. **As distonías de función (ou rampas profesionais) están provocadas por:**
- a) ter os dentes mal colocados



- b) colocar mal a boquilla nos beizos
c) realizar a práctica instrumental en lugares pouco iluminados
d) repetir un xesto moitas veces e durante moito tempo.
59. **Defínese como a reacción de ansiedade que o músico ten ante unha actuación específica, diante dun público determinado, interpretando un fragmento musical ou todo un concerto:**
a) medo escénico-musical
b) ansiedade musical
c) claustrofobia
d) distonía de función
60. **Os instrumentos de vento-metal foron deseñados e construídos tendo en conta:**
a) principios ergonómicos
b) cuestións de sonoridade e outros aspectos musicais
c) a beleza da súa forma
d) os gustos da nobreza.
61. **Funcionamento dos principais sistemas de válvulas. Dos primeiros sistemas inventados no século pasado, tres son os que subsisten fundamentalmente hoxe en día. Sinala a resposta errónea:**
a) Pistón vienés (*wiener-ventile*)
b) Pistón Perinet (*pistón berlinés perfeccionado*)
c) Cilindro rotativo
d) Pistón español.
62. **A capacidade de almacenamento de aire dun instrumentista de vento-metal á hora de tocar, por regra xeral, acostuma abarcar?:**
a) entre os 5,5 e 6 litros de aire
b) entre 1 e 2 litros de aire
c) entre os 2 e 2,5 litros de aire
d) entre os 4 e 5 litros de aire.
63. **Segundo a parte do corpo onde se empraza o aire cando respiramos, distinguimos xeralmente os seguintes tipos de respiración:**
a) respiración superior ou clavicular
b) respiración media ou torácica
c) respiración baixa, diafragmática ou abdominal
d) todas as respostas anteriores son correctas.
64. **Cómo se chama a cartilaxe que se encarga de abrir ou pechar o conduto que comunica a traquea coa larinxe?:**
a) o diafragma
b) a glote
c) o esófago
d) a cavidade nasal.
65. **A Larinxe cumpre un importante papel na respiración, impedindo que calquera partícula estraña, xa sexa sólida ou líquida, alcance:**
a) os bronquios
b) as fosas nasais
c) o diafragma
d) a traquea.



66. **Á hora de tocar a tuba, o instrumentista debe buscar sempre como principio fundamental?**
- a) a velocidade de execución
 - b) a naturalidade no xesto
 - c) o control emocional
 - d) o virtuosismo.
67. **Cómo se pode traballar e desenvolver a flexibilidade á hora de tocar a tuba?**
- a) con exercicios de sincronismos
 - b) con exercicios de picado
 - c) mediante o traballo das vocalizacións
 - d) con exercicios de articulación.
68. **Para conseguir unha correcta embocadura nos instrumentistas de vento metal, as comisuras dos beizos deben estar?:**
- a) moi tensas
 - b) firmes e no seu lugar natural, nin tensas, nin estiradas cara os lados ou cara diante.
 - c) estiradas cara os lados
 - d) moi relaxadas e sen ningún tipo de tensión.
69. **Aos alumnos que se inician na práctica da emisión do son, aconséllaselles practicar coas sílabas?**
- a) *Ta* ou *Tu*
 - b) *Ti* ou *Te*
 - c) *Do* ou *De*
 - d) *Pa* ou *Pu*.

70. **O signo de articulación da imaxe significa?**



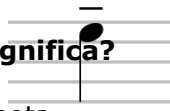
- a) *Legatissimo*. Extremadamente ligado
- b) *Staccato*. Destacar o son (cunha pequena interrupción do propio son)
- c) *Staccatissimo*. Destacar con máis impetuosidade o son (cunha gran interrupción do son)
- d) *Portato*. Ligadura de expresión destacando o son das notas.

71. **O signo de articulación da imaxe significa?**



- a) *Acento*. Atacar un pouco máis forte o son e diminuír
- b) *Staccato*. Destacar o son (cunha pequena interrupción do propio son)
- c) *Staccatissimo*. Destacar con máis impetuosidade o son (cunha gran interrupción do son)
- d) *Portato*. Ligadura de expresión destacando o son das notas.

72. **O signo de articulación da imaxe significa?**



- a) *Tenuto*. Moderada tensión sobre a nota



- b) *Staccato*. Destacar o son (cunha pequena interrupción do propio son)
- c) *Staccatissimo*. Destacar con máis impetuosidade o son (cunha gran interrupción do son)
- d) *Portato*. Ligadura de expresión destacando o son das notas.

73. **Marcato (marc.)** significa:

- a) reforzar o son
- b) *marcando as notas*
- c) ligalas notas
- d) picalas notas.

74. **Rinforzando (rinf. – rf. – rfz.)** significa:

- a) *reforzar o son*
- b) *marcando as notas*
- c) ligalas notas
- d) picalas notas.

75. **Na concepción metodolóxica sobre o proceso de ensinanza-aprendizaxe dos instrumentos de vento-metal prodúxose un cambio a partir do último terzo do século XX, aproximadamente.** Quén foi o que propiciou esta pequena revolución?:

- a) Emil Coué
- b) James Stamp
- c) Jaume Rosset
- d) Vicente Zarzo.

76. **Considera que os síntomas dun problema nunha área determinada eran normalmente o resultado do mal uso en outra parte do corpo, é dicir, que as partes do corpo traballan xuntas como un todo:**

- a) Técnica Alexander
- b) Taichí
- c) Técnica Alexandrina
- d) todas as respostas anteriores son falsas

77. **Un dos tubistas máis relevantes no uso da “tuba vienesa”, pertencente á Escola Austríaca, foi?**

- a) John Jenkins
- b) Charles Luxon
- c) David Purser
- d) Rudolf Hubert

78. **Teñen por obxectivo a aprendizaxe da técnica dun instrumento a través de exercicios ordenados progresivamente en grado de dificultade:**

- a) métodos instrumentais
- b) métodos de teoría e linguaxe musical
- c) métodos de repertorio orquestral
- d) métodos de educación auditiva e vocal.

79. **O libro *Team Brass de R. Duckett* é un método de?**

- a) Colección de estudos
- b) Iniciación
- c) Específico de técnica avanzada
- d) Específico de respiración.



80. **O período que abarca o Romanticismo vai aproximadamente desde:**

- a) 1.700 ata 1.790
- b) 1.700 ata 1.750
- c) 1.800 ata 1.890
- d) 1.850 ata 1.950.

81. **Na Orquestra é pouco habitual o uso da:**

- a) Tuba en Do
- b) Tuba en Fa
- c) Tuba en Mib
- d) todas as respostas son correctas.

82. **No Romanticismo alemán, R. Wagner utilizou por primeira vez a tuba na orquestra na súa composición:**

- a) Obertura de Fausto
- b) Tristán e Isolda
- c) Rienzi
- d) Tannhäuser.

83. **Qué compositor utilizou a tuba como solista na súa "Sinfonía nº6" (Patética)?**

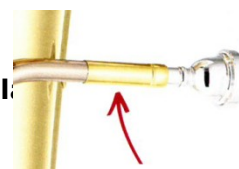
- a) Gustav Mahler
- b) P.I. Tchaikowsky
- c) Nicolai Rimsky-Korsakov
- d) Héctor Berlioz.

84. **Na música de cámara, o bombardino presenta os mesmos problemas de falta de repertorio propio que a tuba.** Na música con acompañamento pianístico, adóitanse interpretar transcripcións de sonatas do:

- a) Barroco
- b) Clasicismo
- c) Romanticismo
- d) Renacemento.

85. **Como se chama esta parte do bombardino que aparece sinalada na imaxe?**

- a) pistóns
- b) boquilla
- c) tudel
- d) bomba xeral.



86. **Como se chama esta parte do bombardino que aparece sinalada na imaxe?**

- a) cilindros
- b) pistóns
- c) chaves
- d) rotativos.



87. **O repertorio orquestral do bombardino (eufonio) é máis ben escaso.** As súas intervencións máis relevantes son:

- a) Nas súas óperas, Verdi utiliza o bombardino nas bandas de escenario
- b) No oratorio "Le Déluge" de C. Saint-Saëns inclúense tres bombardinos



- contrabaixos
- c) En "El profeta" de Meyerbeer inclúese un "sax-horn-basse à 4 cylindres en Sib"
- d) Concerto para piano e orquestra nº12 en La Maior K414 de W.A. Mozart.

88. **É un dos factores determinantes na produción do son dos instrumentos de metal.** Permite obter unha boa calidade tímbrica no son, espontaneidade e seguridade na emisión, e un bo equilibrio en todo o rexistro do instrumento:

- a) o tudel
- b) o desaugadoiro
- c) a bomba xeral
- d) a boquilla.

89. **As boquillas en forma de funil, profundas e de "granillo" máis grande aportan un son máis:**

- a) escuro e favorecen os harmónicos graves
- b) claro e favorecen os harmónicos agudos
- c) escuro e favorecen os harmónicos agudos
- d) ningunha das respostas anteriores é correcta.

90. **É un aspecto esencial na formación musical, que todos os pedagogos especialistas recomendan, e que desgraciadamente non se aborda con suficiente interese nos conservatorios:**

- a) a respiración inconsciente
- b) a práctica instrumental sempre sentados
- c) a improvisación
- d) solfexar a gran velocidade.

91. **Os trazos de comportamento dunha persoa creativa poden dividirse en:**

- a) aptitudes, intereses, actitudes e temperamento
- b) aptitudes, entorno social e temperamento
- c) actitudes, intereses e intelixencia emocional
- d) ningunha das respostas anteriores é correcta.

92. **Pilar Lago (2003) distingue 4 etapas no desenvolvemento da creatividade musical no neno:**

- a) imitación, descubrimento, análise e execución
- b) imitación, improvisación, experimentación e creación
- c) improvisación, análise, comprobación e creación
- d) imitación, execución, reflexión e improvisación.

93. **Dentro dos obxectivos do 1º Curso do Grao Elemental de Música na especialidade de tuba atópase?**

- a) Adoptar unha posición corporal saudable e natural á hora de tocar a tuba
- b) Realizar escalas Maiores e menores ata tres alteracións
- c) Ler fragmentos musicais a primeira vista con fluidez e comprensión
- d) Dominar a respiración continua.

94. **Que é o "feedback docente"?**

- a) Informar ao estudante sobre o seu desempeño en diversos aspectos (cognoscitivos, actitudinais ou na avaliación das súas destrezas técnicas) para mellorar o seu desempeño futuro, salientando aqueles aspectos positivos e sinalando camiños para modificar o rumbo
- b) Un sistema de avaliación continua



- c) Unha TIC
- d) Ningunha das respostas anteriores é correcta.

95. **Na aprendizaxe de tocar a tuba, no estudo na casa por parte do alumnado, o hábito máis recomendado pola maioría dos pedagogos especialistas é:**

- a) estudar en días alternos, deixando sempre un día libre polo medio
- b) estudar todos os días
- c) estudar dous días á semana moito tempo seguido
- d) non estudar na casa, tocar a tuba soamente nas clases e co profesor diante.

96. **A qué nos referimos cando falamos de alumnado NEE?**

- a) Alumnado con necesidades específicas experimentales
- b) Alumnado con necesidades educativas especiais
- c) Alumnado estranxeiro que non fala español
- d) Alumnado con discapacidade física.

97. **Que son as TIC´s?**

- a) Tecnoloxías da información e da comunicación
- b) Tecnoloxías da intelixencia comunicativa
- c) Técnicas intelectuais comúns
- d) Tratamentos informáticos da comunidade educativa.

98. **Ser consciente da importancia dunha escoita activa como base imprescindible na formación de futuros profesionais é un/unha:**

- a) contido xeral do Grao Elemental de Música
- b) situación de aprendizaxe do Grao Elemental de Música
- c) obxectivo xeral do Grao Elemental de Música
- d) ningunha das respostas é correcta.

99. **Nas ensinanzas profesionais de música, o alumnado de tuba realiza a práctica de grupo principalmente no/na:**

- a) conxunto de saxofóns
- b) banda de música
- c) combo de percusión
- d) conxunto de guitarras

100. **Dos seguintes exemplos, cal non é un software musical?**

- a) Sibelius
- b) Musescore
- c) Finale
- d) Metrónomo.

101. **Como se chama o aparello creado por Maelzel en 1816?:**

- a) metrónomo
- b) sordina
- c) boquilla
- d) soporte de suxeición.

102. **O Tempo, Aire ou Movemento é?**

- a) a intensidade coa que se interpreta unha obra musical
- b) o carácter co que se interpreta unha obra musical
- c) a velocidade coa que se interpreta unha obra musical
- d) todas as respostas anteriores son falsas.



103. **Das seguintes palabras, cal non é unha cualidade do son?**
- a) timbre
 - b) intensidade
 - c) sonoridade
 - d) duración.
104. **É a cualidade do son que distingue a fonte do son pola súa peculiar natureza, é dicir, a cualidade do son pola que recoñecemos o corpo que o produce:**
- a) timbre
 - b) intensidade
 - c) duración
 - d) tono ou altura.
105. **É a cualidade do son que determina o tempo que se prolonga un son:**
- a) timbre
 - b) intensidade
 - c) duración
 - d) ton ou altura.
106. **É a cualidade do son que determina a forza coa que se emite un son:**
- a) timbre
 - b) intensidade
 - c) duración
 - d) ton ou altura.
107. **Adagio significa?**
- a) rápido
 - b) moi lento
 - c) grave
 - d) despacio.
108. **Allegretto significa?**
- a) moi rápido
 - b) moi lento
 - c) un pouco máis lento que allegro
 - d) forte
109. **É a escala formada artificialmente coas 12 notas dunha oitava dividida en semitóns:**
- a) escala cromática
 - b) escala diatónica
 - c) escala hexátona
 - d) escala hirajoshi
110. **Dos seguintes instrumentos, cal é o que ten un son indeterminado?**
- a) trompa
 - b) contrabaixo
 - c) maracas
 - d) óboe.
111. **A Síncopa é?**
- a) unha figura situada en tempo, parte, terzo ou fracción débil que se prolonga



- a un tempo, parte, terzo ou fracción máis forte
- b) unha figura situada en tempo, parte, terzo ou fracción forte que se prolonga a un tempo, parte, terzo ou fracción máis débil
- c) unha cadencia situada en tempo, parte, terzo ou fracción forte que se prolonga a un tempo, parte, terzo ou fracción máis débil
- d) unha nota situada en tempo, parte, terzo ou fracción débil cun silencio diante en tempo, parte, terzo ou fracción máis forte.
112. **Unha Nota a Contratempo é?**
- e) unha figura situada en tempo, parte, terzo ou fracción débil que se prolonga a un tempo, parte, terzo ou fracción máis forte
- f) unha figura situada en tempo, parte, terzo ou fracción forte que se prolonga a un tempo, parte, terzo ou fracción máis débil
- g) unha cadencia situada en tempo, parte, terzo ou fracción forte que se prolonga a un tempo, parte, terzo ou fracción máis débil
- h) unha nota situada en tempo, parte, terzo ou fracción débil cun silencio diante en tempo, parte, terzo ou fracción máis forte.
113. **Son unhas liñas que atravesan o pentagrama e serven para separar os compases:**
- a) liñas divisorias
- b) liñas adicionais
- c) equivalencias
- d) comas de respiración.
114. **Son unhas pequenas liñas horizontais que se sitúan encima ou debaixo do pentagrama para colocar as notas graves ou agudas que non collen dentro del:**
- a) liñas divisorias
- b) liñas adicionais
- c) equivalencias
- d) comas de respiración.
115. **Cantas claves diferentes existen?**
- a) 3
- b) 2
- c) 4
- d) 5
116. **A Clave de Fa en terceira liña indica que a nota que se coloca na cuarta liña chámase:**
- a) fa
- b) sol
- c) la
- d) si
117. **Cantos tempos dura unha redonda con puntillo?**
- a) 4
- b) 5
- c) 6
- d) 7
118. **Cantos tempos dura unha branca con puntillo?**
- a) 2



- b) 3
c) 4
d) 5
119. **Con 2 sostidos na armadura estamos nas tonalidades de?:**
a) Re Maior e Si menor
b) La Maior e Fa# menor
c) Mi Maior e Do# menor
d) Sol Maior e Mi menor
120. **Con 2 bemois na armadura estamos nas tonalidades de?:**
a) Fa Maior e Re menor
b) Sib Maior e Sol menor
c) Mib Maior e Do menor
d) Do Maior e La menor
121. **As notas FA# e SOLb son:**
a) notas enharmónicas
b) un semitón cromático
c) un unísono
d) un semitón diatónico.
122. **O semitón cromático é aquel:**
a) que se forma entre notas de diferente nome
b) que se forma entre notas do mesmo nome
c) que se forma entre notas a distancia de terceira
d) que se forma entre notas do mesmo nome e da mesma altura.
123. **O semitón diatónico é aquel:**
a) que se forma entre notas de diferente nome
b) que se forma entre notas do mesmo nome
c) que se forma entre notas a distancia de terceira
d) que se forma entre notas do mesmo nome e da mesma altura.
124. **Cal é a unidade de tempo (u.t.) do compás de 6/8?**
a) negra
b) negra con puntillo
c) branca
d) branca con puntillo
125. **Cal é a unidade de compás (u.c.) do compás de 4/4?**
a) negra
b) branca
c) redonda
d) redonda con puntillo.
126. **O compás de 3/8 é un compás?**
a) simple
b) composto
c) de amalgama
d) binario.
127. **O compás de 12/8 é un compás?**
a) binario



- b) ternario
 - c) cuaternario
 - d) simple.
128. **O compás de 2/2 é un compás?**
- a) simple
 - b) composto
 - c) ternario
 - d) de amalgama
129. **O compás de 5/8 é un compás?**
- a) simple
 - b) composto
 - c) ternario
 - d) de amalgama
130. **Que significa a seguinte indicación de dinámica: *pp*?**
- a) *forte*: forte
 - b) *piano*: suave
 - c) *pianissimo*: moi suave
 - d) *fortissimo*: fortísimo.
131. **Que significa a seguinte indicación de dinámica: *p*?**
- e) *forte*: forte
 - f) *piano*: suave
 - g) *pianissimo*: moi suave
 - h) *fortissimo*: fortísimo.
132. **Que significa a seguinte indicación de dinámica: *f*?**
- a) *forte*: forte
 - b) *piano*: suave
 - c) *pianissimo*: moi suave
 - d) *fortissimo*: fortísimo.
133. **Que significa a seguinte indicación de dinámica: *ff*?**
- a) *forte*: forte
 - b) *piano*: suave
 - c) *pianissimo*: moi suave
 - d) *fortissimo*: fortísimo.
134. **Que significa a seguinte indicación de dinámica: *tf*?**
- a) *tutta forza*: con toda a forza
 - b) *piano*: suave
 - c) *pianissimo*: moi suave
 - d) *fortissimo*: fortísimo.
135. **Que significa a seguinte indicación de dinámica: *m.v.*?**
- a) *mezza voce*: a media voz
 - b) *sotto voce*: en voz baixa
 - c) *mezzo piano*: medianamente suave
 - d) *piano súbito*
136. **Que significa a seguinte indicación de dinámica: *s.v.*?**
- a) *mezza voce*: a media voz



- b) *sotto voce*: en voz baixa
c) *mezzo piano*: medianamente suave
d) *piano súbito*.
137. **O segundo tipo de Escala Maior chámase?**
a) Natural
b) Mixta-Principal
c) Mixta-Secundaria
d) Mixolidia
138. **Son tonalidades homónimas as que:**
a) teñen o mesmo nome e distinto modo
b) teñen distinto nome pero soan idénticas
c) teñen distinto nome e distinto modo
d) teñen o mesmo nome e o mesmo modo.
139. **Son tonalidades enharmónicas as que:**
a) teñen o mesmo nome e distinto modo
b) teñen distinto nome pero soan idénticas
c) teñen distinto nome e distinto modo
d) teñen o mesmo nome e o mesmo modo.
140. **As tonalidades veciñas de Sol Maior son:**
a) Mi menor, Do Maior, La menor, Re Maior e Si menor
b) Mi Maior, Do Maior, La menor, Re Maior e Si menor
c) Mi menor, Do menor, La menor, Re Maior e Si Maior
d) Mi menor, Do Maior, La Maior, Re Maior e Si menor.
141. **As tonalidades veciñas de Re menor son:**
a) Fa Maior, Do Maior, La Maior, Sib menor e Sol Maior
b) Fa Maior, Do Maior, La menor, Sib Maior e Sol menor
c) Fa Maior, Do Maior, La Maior, Sib Maior e Sol Maior
d) Fa menor, Do menor, La menor, Sib menor e Sol menor.
142. **Os graos tonais son:**
a) o III, IV e V
b) o II, IV e V
c) o I, V e VI
d) o I, IV e V
143. **Os graos modais son:**
a) III, VI e VII
b) III, V e VI
c) III, IV e V
d) I, IV e V
144. **Que é a modalidade?**
a) É a altura sonora onde se centra a relación entre os graos da escala
b) É a forma na que se distribúen os tons e os semitóns nunha escala
c) É a forma na que se distribúen os graos da escala menor
d) todas as respostas anteriores son falsas.
145. **Que é a tonalidade?**
a) É a altura sonora onde se centra a relación entre os graos da escala



- b) É a forma na que se distribúen os tons e os semitóns nunha escala
c) É a forma na que se distribúen os graos da escala menor
d) todas as respostas anteriores son falsas.
146. **Cando o VII grao da escala está a distancia de semitón da Tónica, chámase?**
a) Superdominante
b) Subtónica
c) Sensible
d) Dominante
147. **Cando o VII grao da escala está a distancia de ton da Tónica, chámase?**
e) Superdominante
f) Subtónica
g) Sensible
h) Dominante
148. **O acorde de Do Maior con sétima menor (acorde de dominante) escíbese:**
a) C
b) C7
c) D
d) D7.
149. **O acorde de 5ª diminuída:**
a) ten a 3ª Maior e a 5ª xusta
b) ten a 3ª menor e a 5ª xusta
c) ten a 3ª Maior e a 5ª Aumentada
d) ten a 3ª menor e a 5ª diminuída.
150. **O acorde Perfecto Maior:**
a) ten a 3ª Maior e a 5ª xusta
b) ten a 3ª menor e a 5ª xusta
c) ten a 3ª Maior e a 5ª Aumentada
d) ten a 3ª menor e a 5ª diminuída.
151. **O acorde Perfecto menor:**
a) ten a 3ª Maior e a 5ª xusta
b) ten a 3ª menor e a 5ª xusta
c) ten a 3ª Maior e a 5ª Aumentada
d) ten a 3ª menor e a 5ª diminuída.
152. **O acorde de 5ª Aumentada:**
a) ten a 3ª Maior e a 5ª xusta
b) ten a 3ª menor e a 5ª xusta
c) ten a 3ª Maior e a 5ª Aumentada
d) ten a 3ª menor e a 5ª diminuída.
153. **O acorde de 7ª de Dominante de La menor en estado fundamental é?**
a) Mi - Sol# - Si - Re
b) Mi - Fa - Si - Re
c) Mi - La - Si - Re
d) Mi - Sol# - Do - Re.



154. **O acorde de 7ª de Dominante de La menor en primeira inversión é?**
- a) Mi - Sol# - Si - Re
 - b) Sol# - Si - Re - Mi
 - c) Sol# - Si - Re - Fa
 - d) Sol# - Si - Mi - Fa.
155. **Como se chama o acorde cuxas notas se executan sucesivamente e non todas á vez?**
- a) melodía cromática
 - b) acorde simplificado
 - c) arpexo
 - d) acorde Perfecto Maior.
156. **O V grao da Escala chámase?**
- a) Tónica
 - b) Dominante
 - c) Subdominante
 - d) Sensible
157. **O II grao da Escala chámase?**
- a) Tónica
 - b) Subdominante
 - c) Supertónica
 - d) Superdominante.
158. **Os intervalos harmónicos:**
- a) son melódicos
 - b) non son ascendentes
 - c) non son descendentes
 - d) non son ascendentes nin descendentes
159. **Todos os intervalos 8ª con sons naturais son:**
- a) xustos
 - b) aumentados
 - c) Maiores
 - d) menores
160. **O intervalo de 2ª diminuída:**
- a) contén un semitón
 - b) non existe
 - c) contén un ton
 - d) contén un ton e un semitón.
161. **O intervalo de 3ª Maior contén:**
- a) 1 ton
 - b) 2 tons
 - c) 3 tons
 - d) 4 tons.
162. **O intervalo de 4ª Aumentada formado con sons naturais é:**
- a) Fa - Si
 - b) Sol - Do
 - c) Mi - La



- d) Do – Fa.
163. **O intervalo de 5ª diminuída formado con sons naturais é:**
- e) Si - Fa
 - f) Do - Sol
 - g) Re - La
 - h) Mi – Si.
164. **Os intervalos de 6ª e 7ª Maior conteñen:**
- a) 1 semitón
 - b) 2 semitóns
 - c) ningún semitón
 - d) todas as respostas anteriores son falsas.
165. **Os intervalos de 6ª e 7ª menor conteñen:**
- a) 1 semitón
 - b) 2 semitóns
 - c) ningún semitón
 - d) 3 semitóns.
166. **Células rítmicas de inicio de frase musical. Cando o ataque da frase coincide co primeiro acento métrico do compás, tamén chamado “ictus” inicial, o comezo é:**
- a) tético
 - b) anacrúsico
 - c) acéfalo
 - d) feminino.
167. **Células rítmicas de inicio de frase musical. Cando o ataque da frase é anterior ao primeiro acento métrico do compás, tamén chamado “ictus” inicial, o comezo é:**
- e) tético
 - f) anacrúsico
 - g) acéfalo
 - h) feminino.
168. **Células rítmicas de inicio de frase musical. Cando o ataque da frase é posterior ao primeiro acento métrico do compás, tamén chamado “ictus” inicial, o comezo é:**
- i) tético
 - j) anacrúsico
 - k) acéfalo
 - l) feminino.
169. **Células rítmicas de final de frase musical. Cando o final da frase coincide co acento métrico ou “ictus” final, o final é:**
- a) masculino
 - b) feminino
 - c) tético
 - d) acéfalo.
170. **Células rítmicas de final de frase musical. Cando o final da frase é posterior ao acento métrico ou “ictus” final, o final é:**
- e) masculino



- f) feminino
g) tético
h) acéfalo.
171. **Dentro da agóxica, materia referente aos pequenos cambios de velocidade que se producen no transcurso da interpretación dunha obra musical, *Rallentando (rall.)* significa:**
a) volver ao movemento inicial
b) diminuír a velocidade pouco a pouco
c) aumentar a velocidade pouco a pouco
d) cambiar de tempo deixando ao intérprete a elección do mesmo.
172. **Dentro da agóxica, materia referente aos pequenos cambios de velocidade que se producen no transcurso da interpretación dunha obra musical, *A piacere* significa:**
a) volver ao movemento inicial
b) diminuír a velocidade pouco a pouco
c) aumentar a velocidade pouco a pouco
d) cambiar de tempo deixando ao intérprete a elección do mesmo.
173. **Dentro da agóxica, materia referente aos pequenos cambios de velocidade que se producen no transcurso da interpretación dunha obra musical, *Accelerando (accel.)* significa:**
e) volver ao movemento inicial
f) diminuír a velocidade pouco a pouco
g) aumentar a velocidade pouco a pouco
h) cambiar de tempo deixando ao intérprete a elección do mesmo.
174. **Dentro da agóxica, materia referente aos pequenos cambios de velocidade que se producen no transcurso da interpretación dunha obra musical, *Ad libitum (ad lib.)* significa:**
a) volver ao movemento inicial
b) diminuír a velocidade pouco a pouco
c) aumentar a velocidade pouco a pouco
d) cambiar de tempo deixando ao intérprete a elección do mesmo.
175. **Dentro da agóxica, materia referente aos pequenos cambios de velocidade que se producen no transcurso da interpretación dunha obra musical, *Stringendo (string.)* significa:**
a) volver ao movemento inicial
b) diminuír a velocidade pouco a pouco
c) aumentar a velocidade pouco a pouco
d) cambiar de tempo deixando ao intérprete a elección do mesmo.
176. **Dentro da agóxica, materia referente aos pequenos cambios de velocidade que se producen no transcurso da interpretación dunha obra musical, *Tempo primo (tempo 1º)* significa:**
a) volver ao movemento inicial
b) diminuír a velocidade pouco a pouco
e) aumentar a velocidade pouco a pouco
f) cambiar de tempo deixando ao intérprete a elección do mesmo.
177. **Dentro da agóxica, materia referente aos pequenos cambios de velocidade que se producen no transcurso da interpretación dunha obra**



- musical, *Rubato (rub.)* significa:**
- volver ao movemento inicial
 - diminuír a velocidade pouco a pouco
 - aumentar a velocidade pouco a pouco
 - cambiar de tempo deixando ao intérprete a elección do mesmo.
178. **Dentro do carácter, que comprende os termos italianos que nos indican cómo é a expresión das composicións, *Scherzando* significa?**
- xoguetando
 - tranquilo
 - dramático
 - afectuoso.
179. **Dentro do carácter, que comprende os termos italianos que nos indican cómo é a expresión das composicións, *Mosso* significa?**
- tranquilo
 - movido
 - dramático
 - afectuoso.
180. **Dentro do carácter, que comprende os termos italianos que nos indican cómo é a expresión das composicións, *Pomposo* significa?**
- tranquilo
 - dulce
 - dramático
 - con pompa.
181. **Dentro do carácter, que comprende os termos italianos que nos indican cómo é a expresión das composicións, *Marziale* significa?**
- marcial
 - movido
 - dramático
 - afectuoso.
182. **Dentro do carácter, que comprende os termos italianos que nos indican cómo é a expresión das composicións, *Risoluto* significa?**
- tranquilo
 - movido
 - resolto
 - afectuoso.
183. **Unha *Cadencia Perfecta* ou "*Auténtica*" prodúcese co?**
- encadeamento do Acorde de Dominante (con ou sen 7ª) co Acorde de Tónica (V-I)
 - encadeamento do Acorde de Dominante (con ou sen 7ª) co Acorde de Tónica, onde polo menos un dos acordes aparece invertido (V-I)
 - encadeamento dun Acorde Plagal co Acorde de Tónica (II, IV, VI - I)
 - repouso parcial na Dominante (sen 7ª) ou na Subdominante, precedidas de calquera outro grao. Determina con frecuencia a metade da frase musical.
184. **Unha *Cadencia Imperfecta* prodúcese co?**
- encadeamento do Acorde de Dominante (con ou sen 7ª) co Acorde de Tónica (V-I)
 - encadeamento do Acorde de Dominante (con ou sen 7ª) co Acorde de



- Tónica, onde polo menos un dos acordes aparece invertido (V-I)
- c) encadeamento dun Acorde Plagal co Acorde de Tónica (II, IV, VI - I)
- d) repouso parcial na Dominante (sen 7ª) ou na Subdominante, precedidas de calquera outro grao. Determina con frecuencia a metade da frase musical.
185. **Unha Cadencia Plagal prodúcese co?**
- a) encadeamento do Acorde de Dominante (con ou sen 7ª) co Acorde de Tónica (V-I)
- b) encadeamento do Acorde de Dominante (con ou sen 7ª) co Acorde de Tónica, onde polo menos un dos acordes aparece invertido (V-I)
- c) encadeamento dun Acorde Plagal co Acorde de Tónica (II, IV, VI - I)
- d) repouso parcial na Dominante (sen 7ª) ou na Subdominante, precedidas de calquera outro grao. Determina con frecuencia a metade da frase musical.
186. **Unha Semicadencia prodúcese co?**
- a) encadeamento do Acorde de Dominante (con ou sen 7ª) co Acorde de Tónica (V-I)
- b) encadeamento do Acorde de Dominante (con ou sen 7ª) co Acorde de Tónica, onde polo menos un dos acordes aparece invertido (V-I)
- c) encadeamento dun Acorde Plagal co Acorde de Tónica (II, IV, VI - I)
- d) repouso parcial na Dominante (sen 7ª) ou na Subdominante, precedidas de calquera outro grao. Determina con frecuencia a metade da frase musical.
187. **As alteracións que nos recordan que unha nota en particular está afectada por unha alteración chámanse?**
- a) alteracións de precaución
- b) alteracións accidentais
- c) alteracións propias
- d) armadura.
188. **As alteracións que aparecen eventualmente ao longo dunha obra chámanse?**
- a) alteracións de precaución
- b) alteracións accidentais
- c) alteracións propias
- d) armadura.
189. **As alteracións que aparecen entre a clave e o compás, e que afectan a todas as notas do mesmo chámanse?**
- a) alteracións de precaución
- b) alteracións accidentais
- c) alteracións propias
- d) alteracións cromáticas.
190. **Os compases represéntanse en 3 figuras básicas: (sinala a resposta correcta)**
- a) plomada, triángulo e cruz
- b) plomada, triángulo e cadrado
- c) plomada, cruz e círculo
- d) binario, triángulo e cruz.
191. **Cal é a orde dos bemois na armadura?**
- a) Si - Mi - La - Re - Sol - Do - Fa
- b) Fa - Do - Sol - Re - La - Mi - Si



- c) Mi – Si – La – Re – Sol – Do – Fa
d) Si – Mi – La – Re – Sol – Fa – Do.
192. **Cal é a orde dos sostidos na armadura?**
a) Si – Mi – La – Re – Sol – Do – Fa
b) Fa – Do – Sol – Re – La – Mi – Si
c) Mi – Si – La – Re – Sol – Do – Fa
d) Fa – Do – Sol – Re – La – Si – Mi
193. **O 4º tipo de escala menor: Escala Dórica, que grao ten alterado ascendentemente cunha alteración accidental?**
a) o IV
b) o V
c) o VI
d) o VII
194. **O 3º tipo de escala menor: Escala Melódica, que graos ten alterados ascendentemente con alteracións accidentais?**
a) o III e o IV
b) o IV e o V
c) o V e o VI
d) o VI e o VII
195. **O 2º tipo de escala menor: Escala Harmónica, que grao ten alterado ascendentemente cunha alteración accidental?**
a) o IV
b) o V
c) o VI
d) o VII
196. **Grupos de valoración especial. Un grupo de tres notas, con un 3 encima, que equivalen a dúas da súa mesma especie, chámase?**
a) tresillo
b) dosillo
c) cinquillo
d) seisillo.
197. **Grupos de valoración especial. Un grupo de dúas notas, con un 2 encima, que equivalen a tres da súa mesma especie, chámase?**
a) tresillo
b) dosillo
c) cinquillo
d) seisillo.
198. **Os grupos de valoración especial que se poden usar nos compases simples ou de subdivisión binaria son:**
a) dosillo, cinquillo e seisillo
b) dosillo, cuatrillo e cinquillo
c) tresillo, cinquillo e seisillo
d) dosillo e cinquillo.
199. **Os grupos de valoración especial que se poden usar nos compases compostos ou de subdivisión ternaria son:**
a) dosillo, cinquillo e seisillo



- b) dosillo, cuatrillo e cinquillo
- c) tresillo, cinquillo e seisillo
- d) dosillo e cinquillo.

200. **Que é o signo da imaxe?**



- a) un calderón de pausa media
- b) un calderón de pausa longa
- c) un puntillo.
- d) un calderón de pausa breve