



BATERÍA DE PREGUNTAS 1º EXERCICIO PROFESOR TROMBÓM (PERSOAL LABORAL)

1. A soberanía nacional reside:
 - a) na nación
 - b) no pobo español
 - c) nas Cortes Xerais
 - d) no Rei.

2. Os españois son iguais ante a/o:
 - a) Constitución
 - b) Lei
 - c) Goberno
 - d) Cortes Xerais

3. A Constitución Española garante:
 - a) o principio de legalidade
 - b) a xerarquía normativa
 - c) a publicidade das normas
 - d) todas as respostas anteriores son correctas.

4. A nacionalidade española adquirese, consérvase e pérdese de acordo co establecido por:
 - a) a Lei
 - b) a Constitución
 - c) os Tratados Internacionais
 - d) os códigos.

5. Quen é o Xefe do Estado Español?
 - a) o Presidente do Goberno
 - b) o Rei
 - c) o Presidente do Congreso
 - d) o Presidente do Senado.

6. Respecto ao Estado, o Rei é símbolo da súa:
 - a) unidade e integridade
 - b) unidade e permanencia
 - c) independencia e soberanía
 - d) integridade e soberanía.

7. Segundo o Artigo 33 da Constitución Española, ninguén poderá ser privado dos seus bens e dereitos exceptuando por causa xustificada de:
 - a) utilidade pública
 - b) interese social
 - c) utilidade pública ou interese social
 - d) utilidade pública, necesidade ou interese social.

8. En materia de Seguridade Social, os poderes públicos manterán un réxime:
 - a) público
 - b) privado



- c) de reparto
d) capitalizado.
9. No ámbito económico, os poderes públicos realizarán unha política orientada:
a) a diminuír o desemprego
b) ao pleno emprego
c) a o incremento do P.I.B.
d) ao libre mercado.
10. Os poderes públicos promoverán as condicións favorables:
a) para o progreso social e económico
b) para unha distribución da renda rexional máis equitativa
c) para unha distribución da renda persoal máis equitativa
d) todas as respostas anteriores son correctas.
11. A riqueza das diferentes modalidades lingüísticas de España é:
a) un patrimonio cultural
b) un ben cultural
c) un patrimonio histórico
d) un ben comunitario.
12. Quen contribúe á defensa e á promoción dos intereses económicos e sociais que lles son propios?:
a) os cidadáns
b) os poderes públicos
c) os sindicatos de traballadores e as asociacións empresariais
d) os partidos políticos.
13. As penas privativas de liberdade e as medidas de seguridade estarán orientadas de cara a:
a) reeducación
b) resocialización
c) reeducación e reinserción social
d) reeducación, resocialización e reinserción social.
14. A Constitución Española, recoñece a liberdade de creación de centros docentes?
a) Non
b) Si, ás persoas físicas exclusivamente
c) Si, ás persoas xurídicas exclusivamente
d) Si, ás persoas físicas e xurídicas.
15. A Constitución Española, recoñece a autonomía das universidades?
a) Non, soamente a súa autoxestión
b) Si, nos termos que a propia Constitución establece
c) Si, nos termos que establece a lei
d) Ningunha das respostas anteriores é correcta.
16. O Estatuto dos Traballadores regularase:
a) por Lei
b) por Lei Orgánica
c) por Decreto Lei
d) por Real Decreto.
17. Segundo o establecido no Artigo 35 da Constitución Española, todos os españois



teñen:

- a) o deber de traballar e o dereito ao traballo
- b) dereito á libre elección de profesión ou oficio
- c) dereito á promoción a través do traballo
- d) todas as respostas anteriores son correctas.

18. Segundo o establecido no Artigo 140 da Constitución Española, os concelleiros serán elixidos:

- a) polos veciños do municipio mediante sufraxio universal, igual, libre, directo e segredo, na forma establecida pola lei,
- b) polos veciños do municipio mediante sufraxio universal público
- c) polo alcalde elixido polos veciños mediante sufraxio universal, igual, libre, directo e segredo.
- d) todas as respostas anteriores son falsas.

19. Segundo o establecido no Artigo 142 da Constitución Española, as Facendas locais nutriranse fundamentalmente con:

- a) tributos propios
- b) tributos propios e participación nos tributos do Estado
- c) tributos propios e participación nos tributos do Estado e das Comunidades Autónomas
- d) tributos propios e participacións nos tributos das Comunidades Autónomas.

20. O Defensor do Pobo é o alto comisionado das Cortes Xerais, designado por estas para a defensa dos dereitos comprendidos no Título I da Constitución, a cuxo efecto poderá supervisar a actividade da Administración, dando conta:

- a) ás Cortes Xerais
- b) ao Goberno
- c) ao Rei
- d) ningunha das respostas anteriores é correcta.

21. Cales son os elementos que configuran un municipio?

- a) A identidade histórica e a bandeira
- b) O alcalde e os concelleiros
- c) O territorio, a poboación e a organización municipal
- d) O territorio, a poboación e a bandeira.

22. Segundo o TREBEP, os que, por razóns expresamente xustificadas de necesidade e de urxencia, son nomeados como tales con carácter temporal para o desempeño de funcións propias de funcionarios de carreira son:

- a) funcionarios interinos
- b) persoal laboral
- c) persoal eventual
- d) funcionarios de carreira substitutos.

23. Segundo o TREBEP, por matrimonio, o funcionario público disporá dun permiso de:

- a) 10 días
- b) 15 días
- c) 20 días
- d) un mes

24. Os atentados contra o patrimonio dos pobos de España sancionaranse mediante:



- a) multas
 - b) unha lei especial
 - c) a lei penal
 - d) multas coercitivas.
25. O Rexistro Electrónico de Apoderamentos da Administración Xeral do Estado é un rexistro electrónico que permite inscribir:
- a) as representacións que as persoas interesadas outorguen a outras persoas para actuar no seu nome de maneira electrónica ou presencial ante a Administración Xeral do Estado e os seus organismos públicos e entidades de dereito público dependentes ou vinculados adheridas.
 - b) as representacións que as persoas interesadas outorguen a outras persoas para actuar no seu nome de maneira presencial ante a Administración Municipal
 - c) as representacións que as persoas interesadas outorguen a outras persoas para actuar no seu nome de maneira electrónica ante organismos privados
 - d) todas as respostas anteriores son correctas.
26. Segundo o establecido no Artigo 7.1 da Lei Orgánica 3/2018 de Protección de Datos Persoais e garantía dos dereitos dixitais, o tratamento dos datos persoais dun menor de idade soamente poderá fundarse no seu consentimento cando sexa:
- a) maior de 10 anos
 - b) maior de 12 anos
 - c) maior de 14 anos
 - d) maior de 16 anos.
27. Segundo o Artigo 7 do Decreto Legislativo 2/2015, do 12 de febreiro, aos proxectos de lei presentados no Parlamento Galego pola Xunta de Galicia débesele achegar un informe sobre:
- a) o seu impacto de xénero elaborado polo órgano competente en materia de igualdade.
 - b) o seu impacto medioambiental
 - c) o respecto aos dereitos e liberdades dos cidadáns galegos
 - d) todas as respostas anteriores son correctas.
28. Segundo o establecido pola Lei 40/2015, de 1 de outubro, do Réxime Xurídico do Sector Público, se algunha disposición atribúe a competencia a unha administración, sen especificar o órgano que debe exercela, entenderase que a facultade de instruír e resolver os expedientes corresponde a:
- a) os órganos inferiores competentes por razón da materia e do territorio
 - b) os órganos superiores competentes por razón de materia e do territorio
 - c) á Xunta de Galicia
 - d) ningunha das respostas anteriores é correcta.
29. Segundo o establecido pola Lei 39/2015, do 1 de outubro, do Procedemento Administrativo Común das Administracións Públicas, as notificacións por medios electrónicos entenderanse practicadas:
- a) ao recibir a comunicación de notificación
 - b) no momento no que se produza o acceso ao contido
 - c) no momento no que se descargue a documentación adxunta da notificación
 - d) todas as respostas anteriores son correctas.
30. Segundo o establecido pola Lei 39/2015, do 1 de outubro, do Procedemento



Administrativo Común das Administracións Públicas, cando a notificación por medios electrónicos sexa de carácter obrigatorio ou fora expresamente elixida polo interesado:

- a) entenderase rexeitada cando transcorran 10 días naturais desde a súa posta a disposición da notificación sen que se acceda ao seu contido
- b) entenderase rexeitada cando transcorran 3 días naturais desde a súa posta a disposición da notificación sen que se acceda ao seu contido
- c) entenderase rexeitada cando transcorran 5 días naturais desde a súa posta a disposición da notificación sen que se acceda ao seu contido
- d) entenderase rexeitada cando transcorran 7 días naturais desde a súa posta a disposición da notificación sen que se acceda ao seu contido.

31. Segundo o establecido pola Lei 40/2015, do 1 de outubro, do Réxime Xurídico do Sector Público, se o recusado nega a causa de recusación, previos os informes e comprobacións que considere oportunos, o superior resolverá no prazo de:

- a) 2 días
- b) 3 días
- c) 4 días
- d) 5 días.

32. De conformidade co Artigo 46.2 da Lei 7/1985, do 2 de abril, Reguladora das Bases de Réxime Local, cada canto tempo deben celebrarse as sesións ordinarias de Pleno dunha Corporación Local dun municipio de máis de 20.000 habitantes?:

- a) cada mes
- b) cada mes e medio
- c) cada dous meses
- d) cada dous meses e medio.

33. De conformidade co Artigo 25.2 da Lei 7/1985, do 2 de abril, Reguladora das Bases de Réxime Local, indique sobre cal das seguintes materias exerce o Municipio unha competencia propia:

- a) Sanidade
- b) Policía Local
- c) Educación
- d) ningunha das respostas anteriores é correcta.

34. Os empregados públicos clasifícanse en:

- a) funcionarios de carreira e persoal laboral
- b) persoal eventual, funcionarios de carreira, persoal laboral e persoal político
- c) funcionarios de carreira, funcionarios interinos, persoal laboral e persoal eventual
- d) funcionarios de carreira e funcionarios interinos.

35. Cal das seguintes materias non é un competencia municipal?

- a) Protección Civil
- b) Protección da salubridade pública
- c) Subministro de auga e alumeadado público
- d) Sanidade.

36. En qué día se constitúe en sesión pública a corporación municipal?

- a) o décimo día posterior ás eleccións
- b) o cuadraxésimo día posterior ás eleccións



- c) o vixésimo día posterior á celebración das eleccións
 - d) o vixésimo quinto día posterior ás eleccións.
37. A Xunta de Goberno Local intégrase por:
- a) o Alcalde e un número de concelleiros que non supere o terzo do número legal dos mesmos
 - b) o Alcalde e o secretario do concello
 - c) o Alcalde e un número de concelleiros que non supere a metade do número legal dos mesmos
 - d) o Alcalde e un membro de cada partido da oposición.
38. Quen substitúe pola orde do seu nomeamento e en casos de vacante, ausencia ou enfermidade ao Alcalde?
- a) calquera concelleiro
 - b) o Tenente Alcalde
 - c) o secretario do concello
 - d) o concelleiro de maior idade.
39. Que Decreto establece a ordenación do grao elemental das ensinanzas de réxime especial de música?
- a) Decreto 188/2007, de 27 de setembro
 - b) Decreto 199/2007, de 27 de setembro
 - c) Decreto 198/2007, de 28 de setembro
 - d) Decreto 198/2007, de 27 de setembro
40. Para acceder ao 1º Curso do Grao Elemental os aspirantes deberán ter:
- a) 8 anos cumpridos ou por cumprir dentro do ano natural
 - b) 7 anos cumpridos ou por cumprir dentro do ano natural
 - c) 6 anos cumpridos ou por cumprir dentro do ano natural
 - d) ningunha das respostas anteriores é correcta.
41. Na proba de acceso ao 1º Curso do Grao Elemental avalíanse:
- a) coñecementos musicais
 - b) aptitudes
 - c) a interpretación instrumental
 - d) todas as respostas anteriores son correctas.
42. Un dos requisitos normativos da parte práctica das probas de acceso ao 1º Curso do Grao Profesional é:
- a) que o aspirante toque o instrumento de pé
 - b) que o aspirante toque, cando menos, unha das 3 obras de memoria
 - c) que o aspirante toque soamente unha obra
 - d) que o aspirante teña superado o Grao Elemental de Música.
43. A incorporación do trombón á orquestra deuse practicamente:
- a) no Clasicismo, cara finais do século XVIII
 - b) no Renacemento
 - c) no século XX
 - d) no século XVII
44. Instrumento de metal curvado de son agudo, usado pola cabalería romana e similar ao "Carnyx" dos Celtas:
- a) Buccina
 - b) Cornu



- c) Lituus
 - d) Trombón
45. Por qué os trombóns de válvulas foron caendo en desuso paulatinamente durante o século XIX?
- a) por ser moi pesados
 - b) por problemas de afinación do instrumento que non tiña o trombón de vara
 - c) por ter unha gran sonoridade
 - d) todas as respostas anteriores son falsas.
46. Quen inventou o trombón de válvulas?
- a) Jean-Hilaire Halary
 - b) Joseph Halliday
 - c) Heinrich Stölzel
 - d) Adolphe Sax
47. O sistema rotatorio ou cilíndrico foi inventado, segundo afirma Zarzo, polo profesor:
- a) J.C. Labbaye
 - b) Joseph Kail
 - c) Deme Guillaume de Auxerre
 - d) Heinrich Stölzel.
48. Termo co que se designa ao instrumento máis baixo dos metais graves nalgúns partituras de Verdi. A primeira vez o utilizou o compositor italiano foi en "Aida" (1871):
- a) Cymbasso
 - b) Bombardino
 - c) Trombón
 - d) Tenor-Horn.
49. Na década de 1.880, o fabricante de instrumentos norteamericano "Conn" patentou un novo instrumento que acoplaba:
- a) un trombón e un eufonio
 - b) un trombón e unha trompa
 - c) unha trompa e un bombardino
 - d) un trombón e unha trompeta.
50. Que instrumento da familia do vento-metal xorde a finais do Renacemento (século XV) a partir da forma da trompeta de varas, sendo o único instrumento de dita familia que pode producir todo o abano da serie harmónica e o efecto natural do "glissando"?
- a) bombardino
 - b) trombón
 - c) trompa
 - d) tuba.
51. No Clasicismo, L.V. Beethoven utilizou o trombón nas súas Sinfonías:
- a) Quinta, Sexta e Novena
 - b) Cuarta, Sexta e Novena
 - c) Cuarta, Quinta e Oitava
 - d) Quinta, Sexta e Oitava.



52. Na actualidade, ao igual que nos seus inicios, existen os seguintes tipos de trombóns:
- Soprano, Alto, Tenor, Tenor-Baixo e Baixo
 - Soprano, Alto, Tenor, Tenor-Baixo, Baixo e Contrabaixo
 - Alto, Tenor, Tenor-Baixo, Baixo e Contrabaixo
 - Soprano, Alto, Tenor-Baixo, Baixo e Contrabaixo.
53. En Inglaterra denominouse "sackbut", en Francia "sacqueboute", en Alemaña "posaune" e en España "sacabuche", de que instrumento estamos a falar?
- bombardino
 - trompeta
 - trompa
 - trombón.
54. Como se chama o principal accesorio para os instrumentos de vento-metal que se coloca no pavillón da campana do instrumento para crear variacións no timbre?:
- sordina
 - altofalante
 - tudel
 - cilindro
55. A rixidez nos brazos e na cara como reacción de ansiedade experimentada é unha resposta:
- conductual visible
 - física automática
 - subxectiva
 - sentimental.
56. É un recurso útil para eliminar tensións do corpo, tonifícalo e conseguir un bo estado de relaxación:
- respirar polo nariz
 - respiración superficial
 - respiración diafragmática
 - respiración crispada.
57. É un modo especial de articulación do son. Consiste en facer vibrar o aire coa lingua apoiando esta contra o padal ou a enxiva superior durante a súa execución:
- frullato ou frulato
 - ligado
 - picado-ligado
 - tenuto.
58. O desenvolvemento da actividade musical require un alto grao de concentración mental polo seguinte motivo:
- porque así o esixe a dificultade intrínseca da labor interpretativa
 - porque é un requisito indispensable para illarse da influencia do entorno e fixala atención no que realmente nos ocupa
 - porque son moitos os procesos mentais y psicomotrices que hai que coordinar durante a execución musical
 - todas as respostas anteriores son correctas.
59. Encabezou un movemento a principios do século XX coa finalidade de usar a suxestibilidade para vencer o síndrome do estrés, mellorar a recuperación de



- calquera enfermidade e facilitar o cumprimento de obxectivos positivos:
- a) Emil Coué
 - b) Albert Ellis
 - c) Moshe Feldenkrais
 - d) Matthias Alexander.
60. As distonías de función (ou rampas profesionais) están provocadas por:
- a) ter os dentes mal colocados
 - b) colocar mal a boquilla nos beizos
 - c) realizar a práctica instrumental en lugares pouco iluminados
 - d) repetir un xesto moitas veces e durante moito tempo.
61. Defínese como a reacción de ansiedade que o músico ten ante unha actuación específica, diante dun público determinado, interpretando un fragmento musical ou todo un concerto:
- a) medo escénico-musical
 - b) ansiedade musical
 - c) claustrofobia
 - d) distonía de función
62. Os instrumentos de vento-metal foron deseñados e construídos tendo en conta:
- a) principios ergonómicos
 - b) cuestións de sonoridade e outros aspectos musicais
 - c) a beleza da súa forma
 - d) os gustos da nobreza.
63. A capacidade de almacenamento de aire dun instrumentista de vento-metal á hora de tocar, por regra xeral, acostuma abarcar?:
- a) entre os 5,5 e 6 litros de aire
 - b) entre 1 e 2 litros de aire
 - c) entre os 2 e 2,5 litros de aire
 - d) entre os 4 e 5 litros de aire.
64. Segundo a parte do corpo onde se empraza o aire cando respiramos, distinguimos xeralmente os seguintes tipos de respiración:
- a) respiración superior ou clavicular
 - b) respiración media ou torácica
 - c) respiración baixa, diafragmática ou abdominal
 - d) todas as respostas anteriores son correctas.
65. Cómo se chama a cartilaxe que se encarga de abrir ou pechar o conduto que comunica a traquea coa larinxe?:
- a) o diafragma
 - b) a glote
 - c) o esófago
 - d) a cavidade nasal.
66. A Larinxe cumpre un importante papel na respiración, impedindo que calquera partícula estraña, xa sexa sólida ou líquida, alcance:
- a) os bronquios
 - b) as fosas nasais
 - c) o diafragma
 - d) a traquea.



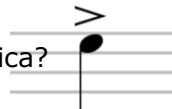
67. Á hora de tocar a trombón, o instrumentista debe buscar sempre como principio fundamental?
- a) a velocidade de execución
 - b) a naturalidade no xesto
 - c) o control emocional
 - d) o virtuosismo.
68. Cómo se pode traballar e desenvolver a flexibilidade á hora de tocar a trombón?
- a) con exercicios de sincronismos
 - b) con exercicios de picado
 - c) mediante o traballo das vocalizacións
 - d) con exercicios de articulación.
69. Para conseguir unha correcta embocadura nos instrumentistas de vento metal, as comisuras dos beizos deben estar?:
- a) moi tensas
 - b) firmes e no seu lugar natural, nin tensas, nin estiradas cara os lados ou cara diante.
 - c) estiradas cara os lados
 - d) moi relaxadas e sen ningún tipo de tensión.
70. Aos alumnos que se inician na práctica da emisión do son, aconséllaselles practicar coas sílabas?
- a) *Ta* ou *Tu*
 - b) *Ti* ou *Te*
 - c) *Do* ou *De*
 - d) *Pa* ou *Pu*.

71. O signo de articulación da imaxe significa?



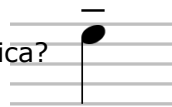
- a) *Legatissimo*. Extremadamente ligado
- b) *Staccato*. Destacar o son (cunha pequena interrupción do propio son)
- c) *Staccatissimo*. Destacar con máis impetuosidade o son (cunha gran interrupción do son)
- d) *Portato*. Ligadura de expresión destacando o son das notas.

72. O signo de articulación da imaxe significa?



- a) *Acento*. Atacar un pouco máis forte o son e diminuír
- b) *Staccato*. Destacar o son (cunha pequena interrupción do propio son)
- c) *Staccatissimo*. Destacar con máis impetuosidade o son (cunha gran interrupción do son)
- d) *Portato*. Ligadura de expresión destacando o son das notas.

73. O signo de articulación da imaxe significa?





- a) *Tenuto*. Moderada tensión sobre a nota
- b) *Staccato*. Destacar o son (cunha pequena interrupción do propio son)
- c) *Staccatissimo*. Destacar con máis impetuosidade o son (cunha gran



- interrupción do son)
- d) *Portato*. Ligadura de expresión destacando o son das notas.
74. *Marcato* (*marc.*) significa:
- reforzar o son
 - marcando as notas*
 - ligalas notas
 - picalas notas.
75. *Rinforzando* (*rinf. – rf. – rfz.*) significa:
- reforzar o son*
 - marcando as notas
 - ligalas notas
 - picalas notas.
76. Na concepción metodolóxica sobre o proceso de ensinanza-aprendizaxe dos instrumentos de vento-metal prodúxose un cambio a partir do último terzo do século XX, aproximadamente. Quén foi o que propiciou esta pequena revolución?:
- Emil Coué
 - James Stamp
 - Jaume Rosset
 - Vicente Zarzo.
77. Considera que os síntomas dun problema nunha área determinada eran normalmente o resultado do mal uso en outra parte do corpo, é dicir, que as partes do corpo traballan xuntas como un todo:
- Técnica Alexander
 - Taichí
 - Técnica Alexandrina
 - todas as respostas anteriores son falsas.
78. Teñen por obxectivo a aprendizaxe da técnica dun instrumento a través de exercicios ordenados progresivamente en grado de dificultade:
- métodos instrumentais
 - métodos de teoría e linguaxe musical
 - métodos de repertorio orquestral
 - métodos de educación auditiva e vocal.
79. O libro *Team Brass de R. Duckett* é un método de?
- Colección de estudos
 - Iniciación
 - Específico de técnica avanzada
 - Específico de respiración.
80. O período que abarca o Romanticismo vai aproximadamente desde:
- 1.700 ata 1.790
 - 1.700 ata 1.750
 - 1.800 ata 1.890
 - 1.850 ata 1.950.
81. O Trombón Tenor-Baixo preséntase como unha variante do Trombón Tenor na que se engadiu unha válvula e a súa correspondente extensión de tubo para obter unha ampliación do rexistro grave e, especialmente, maior axilidade. Ao accionar dita válvula a tesitura do instrumento descende:



- a) unha cuarta
b) unha quinta
c) unha sexta
d) unha sétima.
82. No século XX, o compositor inglés Benxamín Britten utilizou o trombón na súa obra:
a) The Burning Fiery Furnace
b) The Hunt
c) Rienzi
d) Sinfonía Fantástica.
83. Qué compositor utilizou o trombón aproveitando a súa capacidade expresiva tonal e o seu poder sonoro na súa composición "Sinfonía Fantástica"?
a) W.A. Mozart
b) Héctor Berlioz
c) Antonio Vivaldi
d) J. P. Telemann
84. Durante qué época o trombón foi utilizado no contexto da música relixiosa e en pequenos esembles?
a) Barroco
b) Clasicismo
c) Romanticismo
d) Renacemento.
85. Como se chama esta parte dun instrumento de vento-metal que aparece sinalada na imaxe?
a) pistóns
b) boquilla
c) tudel
d) bomba xeral.
- 
86. Como se chama esta parte dun instrumento de vento-metal que aparece sinalada na imaxe?
a) cilindros
b) pistóns
c) chaves
d) rotativos.
- 
87. Cal dos seguintes instrumentistas non é un destacado trombonista a nivel internacional?
a) Arthur Pryor
b) Ben Van Dijk
c) Germán Díaz ("Potos")
d) Richard Suckloom
88. É un dos factores determinantes na produción do son dos instrumentos de metal. Permite obter unha boa calidade tímbrica no son, espontaneidade e seguridade na emisión, e un bo equilibrio en todo o rexistro do instrumento:
a) o tudel



- b) o desaugadoiro
 - c) a bomba xeral
 - d) a boquilla.
89. As boquillas en forma de funil, profundas e de "granillo" máis grande aportan un son máis:
- a) escuro e favorecen os harmónicos graves
 - b) claro e favorecen os harmónicos agudos
 - c) escuro e favorecen os harmónicos agudos
 - d) ningunha das respostas anteriores é correcta.
90. É un aspecto esencial na formación musical, que todos os pedagogos especialistas recomendan, e que desgraciadamente non se aborda con suficiente interese nos conservatorios:
- a) a respiración inconsciente
 - b) a práctica instrumental sempre sentados
 - c) a improvisación
 - d) solfexar a gran velocidade.
91. Os trazos de comportamento dunha persoa creativa poden dividirse en:
- a) aptitudes, intereses, actitudes e temperamento
 - b) aptitudes, entorno social e temperamento
 - c) actitudes, intereses e intelixencia emocional
 - d) ningunha das respostas anteriores é correcta.
92. Pilar Lago (2003) distingue 4 etapas no desenvolvemento da creatividade musical no neno:
- a) imitación, descubrimento, análise e execución
 - b) imitación, improvisación, experimentación e creación
 - c) improvisación, análise, comprobación e creación
 - d) imitación, execución, reflexión e improvisación.
93. Dentro dos obxectivos do 1º Curso do Grao Elemental de Música na especialidade de trombón atópase?
- a) Adoptar unha posición corporal saudable e natural á hora de tocar a tuba
 - b) Realizar escalas Maiores e menores ata tres alteracións
 - c) Ler fragmentos musicais a primeira vista con fluidez e comprensión
 - d) Dominar a respiración continua.
94. Que é o "feedback docente"?
- a) Informar ao estudante sobre o seu desempeño en diversos aspectos (cognoscitivos, actitudinais ou na avaliación das súas destrezas técnicas) para mellorar o seu desempeño futuro, salientando aqueles aspectos positivos e sinalando camiños para modificar o rumbo
 - b) Un sistema de avaliación continua
 - c) Unha TIC
 - d) Ningunha das respostas anteriores é correcta.
95. Na aprendizaxe de tocar o trombón, no estudo na casa por parte do alumnado, o hábito máis recomendado pola maioría dos pedagogos especialistas é:
- a) estudar en días alternos, deixando sempre un día libre polo medio
 - b) estudar todos os días
 - c) estudar dous días á semana moito tempo seguido
 - d) non estudar na casa, tocar a tuba soamente nas clases e co profesor



diante.

96. A qué nos referimos cando falamos de alumnado NEE?
- Alumnado con necesidades específicas experimentales
 - Alumnado con necesidades educativas especiais
 - Alumnado estranxeiro que non fala español
 - Alumnado con discapacidade física.
97. Que son as TIC's?
- Tecnoloxías da información e da comunicación
 - Tecnoloxías da intelixencia comunicativa
 - Técnicas intelectuais comúns
 - Tratamentos informáticos da comunidade educativa.
98. Ser consciente da importancia dunha escoita activa como base imprescindible na formación de futuros profesionais é un/unha:
- contido xeral do Grao Elemental de Música
 - situación de aprendizaxe do Grao Elemental de Música
 - obxectivo xeral do Grao Elemental de Música
 - ningunha das respostas é correcta.
99. Nas ensinanzas profesionais de música, o alumnado de trombón realiza a práctica de grupo principalmente no/na:
- conxunto de saxofóns
 - banda de música
 - combo de percusión
 - conxunto de guitarras
100. Dos seguintes exemplos, cal non é un software musical?
- Sibelius
 - Musescore
 - Finale
 - Metrónomo.
101. Como se chama o aparello creado por Maelzel en 1816?:
- metrónomo
 - sordina
 - boquilla
 - soporte de suxeición.
102. O *Tempo*, *Aire* ou *Movemento* é?
- a intensidade coa que se interpreta unha obra musical
 - o carácter co que se interpreta unha obra musical
 - a velocidade coa que se interpreta unha obra musical
 - todas as respostas anteriores son falsas.
103. Das seguintes palabras, cal non é unha cualidade do son?
- timbre
 - intensidade
 - sonoridade
 - duración.
104. É a cualidade do son que distingue a fonte do son pola súa peculiar natureza, é dicir, a cualidade do son pola que recoñecemos o corpo que o



produce:

- a) timbre
- b) intensidade
- c) duración
- d) tono ou altura.

105. É a cualidade do son que determina o tempo que se prolonga un son:
- a) timbre
 - b) intensidade
 - c) duración
 - d) ton ou altura.
106. É a cualidade do son que determina a forza coa que se emite un son:
- a) timbre
 - b) intensidade
 - c) duración
 - d) ton ou altura.
107. Adagio significa?
- a) rápido
 - b) moi lento
 - c) grave
 - d) despacio.
108. Allegretto significa?
- a) moi rápido
 - b) moi lento
 - c) un pouco máis lento que allegro
 - d) forte
109. É a escala formada artificialmente coas 12 notas dunha oitava dividida en semitóns:
- a) escala cromática
 - b) escala diatónica
 - c) escala hexátona
 - d) escala hirajoshi
110. Dos seguintes instrumentos, cal é o que ten un son indeterminado?
- a) trompa
 - b) contrabaixo
 - c) maracas
 - d) óboe.
111. A Síncopa é?
- a) unha figura situada en tempo, parte, terzo ou fracción débil que se prolonga a un tempo, parte, terzo ou fracción máis forte
 - b) unha figura situada en tempo, parte, terzo ou fracción forte que se prolonga a un tempo, parte, terzo ou fracción máis débil
 - c) unha cadencia situada en tempo, parte, terzo ou fracción forte que se prolonga a un tempo, parte, terzo ou fracción máis débil
 - d) unha nota situada en tempo, parte, terzo ou fracción débil cun silencio diante en tempo, parte, terzo ou fracción máis forte.
112. Unha Nota a Contratempo é?



- e) unha figura situada en tempo, parte, terzo ou fracción débil que se prolonga a un tempo, parte, terzo ou fracción máis forte
 - f) unha figura situada en tempo, parte, terzo ou fracción forte que se prolonga a un tempo, parte, terzo ou fracción máis débil
 - g) unha cadencia situada en tempo, parte, terzo ou fracción forte que se prolonga a un tempo, parte, terzo ou fracción máis débil
 - h) unha nota situada en tempo, parte, terzo ou fracción débil cun silencio diante en tempo, parte, terzo ou fracción máis forte.
113. Son unhas liñas que atravesan o pentagrama e serven para separar os compases:
- a) liñas divisorias
 - b) liñas adicionais
 - c) equivalencias
 - d) comas de respiración.
114. Son unhas pequenas liñas horizontais que se sitúan encima ou debaixo do pentagrama para colocar as notas graves ou agudas que non collen dentro del:
- a) liñas divisorias
 - b) liñas adicionais
 - c) equivalencias
 - d) comas de respiración.
115. Cantas claves diferentes existen?
- a) 3
 - b) 2
 - c) 4
 - d) 5
116. A Clave de Fa en terceira liña indica que a nota que se coloca na cuarta liña chámase:
- a) fa
 - b) sol
 - c) la
 - d) si
117. Cantos tempos dura unha redonda con puntillo?
- a) 4
 - b) 5
 - c) 6
 - d) 7
118. Cantos tempos dura unha branca con puntillo?
- a) 2
 - b) 3
 - c) 4
 - d) 5
119. Con 2 sostidos na armadura estamos nas tonalidades de?:
- a) Re Maior e Si menor
 - b) La Maior e Fa# menor
 - c) Mi Maior e Do# menor
 - d) Sol Maior e Mi menor



120. Con 2 bemois na armadura estamos nas tonalidades de?:
a) Fa Maior e Re menor
b) Sib Maior e Sol menor
c) Mib Maior e Do menor
d) Do Maior e La menor
121. As notas *FA#* e *SOLb* son:
a) notas enharmónicas
b) un semitón cromático
c) un unísono
d) un semitón diatónico.
122. O semitón cromático é aquel:
a) que se forma entre notas de diferente nome
b) que se forma entre notas do mesmo nome
c) que se forma entre notas a distancia de terceira
d) que se forma entre notas do mesmo nome e da mesma altura.
123. O semitón diatónico é aquel:
a) que se forma entre notas de diferente nome
b) que se forma entre notas do mesmo nome
c) que se forma entre notas a distancia de terceira
d) que se forma entre notas do mesmo nome e da mesma altura.
124. Cal é a unidade de tempo (u.t.) do compás de 6/8?
a) negra
b) negra con puntillo
c) branca
d) branca con puntillo
125. Cal é a unidade de compás (u.c.) do compás de 4/4?
a) negra
b) branca
c) redonda
d) redonda con puntillo.
126. O compás de 3/8 é un compás?
a) simple
b) composto
c) de amalgama
d) binario.
127. O compás de 12/8 é un compás?
a) binario
b) ternario
c) cuaternario
d) simple.
128. O compás de 2/2 é un compás?
a) simple
b) composto
c) ternario
d) de amalgama



129. O compás de 5/8 é un compás?
a) simple
b) composto
c) ternario
d) de amalgama
130. Que significa a seguinte indicación de dinámica: *pp*?
a) *forte*: forte
b) *piano*: suave
c) *pianissimo*: moi suave
d) *fortissimo*: fortísimo.
131. Que significa a seguinte indicación de dinámica: *p*?
e) *forte*: forte
f) *piano*: suave
g) *pianissimo*: moi suave
h) *fortissimo*: fortísimo.
132. Que significa a seguinte indicación de dinámica: *f*?
a) *forte*: forte
b) *piano*: suave
c) *pianissimo*: moi suave
d) *fortissimo*: fortísimo.
133. Que significa a seguinte indicación de dinámica: *ff*?
a) *forte*: forte
b) *piano*: suave
c) *pianissimo*: moi suave
d) *fortissimo*: fortísimo.
134. Que significa a seguinte indicación de dinámica: *tf*?
a) *tutta forza*: con toda a forza
b) *piano*: suave
c) *pianissimo*: moi suave
d) *fortissimo*: fortísimo.
135. Que significa a seguinte indicación de dinámica: *m.v.*?
a) *mezza voce*: a media voz
b) *sotto voce*: en voz baixa
c) *mezzo piano*: medianamente suave
d) *piano súbito*
136. Que significa a seguinte indicación de dinámica: *s.v.*?
a) *mezza voce*: a media voz
b) *sotto voce*: en voz baixa
c) *mezzo piano*: medianamente suave
d) *piano súbito*.
137. O segundo tipo de Escala Maior chámase?
a) Natural
b) Mixta-Principal
c) Mixta-Secundaria
d) Mixolidia



138. Son tonalidades homónimas as que:
- teñen o mesmo nome e distinto modo
 - teñen distinto nome pero soan idénticas
 - teñen distinto nome e distinto modo
 - teñen o mesmo nome e o mesmo modo.
139. Son tonalidades enharmónicas as que:
- teñen o mesmo nome e distinto modo
 - teñen distinto nome pero soan idénticas
 - teñen distinto nome e distinto modo
 - teñen o mesmo nome e o mesmo modo.
140. As tonalidades veciñas de Sol Maior son:
- Mi menor, Do Maior, La menor, Re Maior e Si menor
 - Mi Maior, Do Maior, La menor, Re Maior e Si menor
 - Mi menor, Do menor, La menor, Re Maior e Si Maior
 - Mi menor, Do Maior, La Maior, Re Maior e Si menor.
141. As tonalidades veciñas de Re menor son:
- Fa Maior, Do Maior, La Maior, Sib menor e Sol Maior
 - Fa Maior, Do Maior, La menor, Sib Maior e Sol menor
 - Fa Maior, Do Maior, La Maior, Sib Maior e Sol Maior
 - Fa menor, Do menor, La menor, Sib menor e Sol menor.
142. Os graos tonais son:
- o III, IV e V
 - o II, IV e V
 - o I, V e VI
 - o I, IV e V
143. Os graos modais son:
- III, VI e VII
 - III, V e VI
 - III, IV e V
 - I, IV e V
144. Que é a modalidade?
- É a altura sonora onde se centra a relación entre os graos da escala
 - É a forma na que se distribúen os tons e os semitóns nunha escala
 - É a forma na que se distribúen os graos da escala menor
 - todas as respostas anteriores son falsas.
145. Que é a tonalidade?
- É a altura sonora onde se centra a relación entre os graos da escala
 - É a forma na que se distribúen os tons e os semitóns nunha escala
 - É a forma na que se distribúen os graos da escala menor
 - todas as respostas anteriores son falsas.
146. Cando o VII grao da escala está a distancia de semitón da Tónica, chámase?
- Superdominante
 - Subtónica
 - Sensible
 - Dominante



147. Cando o VII grao da escala está a distancia de ton da Tónica, chámase?
e) Superdominante
f) Subtónica
g) Sensible
h) Dominante
148. O acorde de Do Maior con sétima menor (acorde de dominante) escríbese:
a) C
b) C7
c) D
d) D7.
149. O acorde de 5ª diminuída:
a) ten a 3ª Maior e a 5ª xusta
b) ten a 3ª menor e a 5ª xusta
c) ten a 3ª Maior e a 5ª Aumentada
d) ten a 3ª menor e a 5ª diminuída.
150. O acorde Perfecto Maior:
a) ten a 3ª Maior e a 5ª xusta
b) ten a 3ª menor e a 5ª xusta
c) ten a 3ª Maior e a 5ª Aumentada
d) ten a 3ª menor e a 5ª diminuída.
151. O acorde Perfecto menor:
a) ten a 3ª Maior e a 5ª xusta
b) ten a 3ª menor e a 5ª xusta
c) ten a 3ª Maior e a 5ª Aumentada
d) ten a 3ª menor e a 5ª diminuída.
152. O acorde de 5ª Aumentada:
a) ten a 3ª Maior e a 5ª xusta
b) ten a 3ª menor e a 5ª xusta
c) ten a 3ª Maior e a 5ª Aumentada
d) ten a 3ª menor e a 5ª diminuída.
153. O acorde de 7ª de Dominante de La menor en estado fundamental é?
a) Mi - Sol - Si - Re
b) Mi - Fa - Si - Re
c) Mi - La - Si - Re
d) Mi - Sol - Do - Re.
154. O acorde de 7ª de Dominante de La menor en primeira inversión é?
a) Mi - Sol - Si - Re
b) Sol - Si - Re - Mi
c) Sol - Si - Re - Fa
d) Sol - Si - Mi - Fa.
155. Como se chama o acorde cuxas notas se executan sucesivamente e non todas á vez?
a) melodía cromática
b) acorde simplificado
c) arpexo
d) acorde Perfecto Maior.



156. O V grao da Escala chámase?
a) Tónica
b) Dominante
c) Subdominante
d) Sensible
157. O II grao da Escala chámase?
a) Tónica
b) Subdominante
c) Supertónica
d) Superdominante.
158. Os intervalos harmónicos:
a) son melódicos
b) non son ascendentes
c) non son descendentes
d) non son ascendentes nin descendentes
159. Todos os intervalos 8ª con sons naturais son:
a) xustos
b) aumentados
c) Maiores
d) menores
160. O intervalo de 2ª diminuída:
a) contén un semitón
b) non existe
c) contén un ton
d) contén un ton e un semitón.
161. O intervalo de 3ª Maior contén:
a) 1 ton
b) 2 tons
c) 3 tons
d) 4 tons.
162. O intervalo de 4ª Aumentada formado con sons naturais é:
a) Fa - Si
b) Sol - Do
c) Mi - La
d) Do - Fa.
163. O intervalo de 5ª diminuída formado con sons naturais é:
e) Si - Fa
f) Do - Sol
g) Re - La
h) Mi - Si.
164. Os intervalos de 6ª e 7ª Maior conteñen:
a) 1 semitón
b) 2 semitóns
c) ningún semitón
d) todas as respostas anteriores son falsas.



165. Os intervalos de 6ª e 7ª menor conteñen:
- 1 semitón
 - 2 semitóns
 - ningún semitón
 - 3 semitóns.
166. Células rítmicas de inicio de frase musical. Cando o ataque da frase coincide co primeiro acento métrico do compás, tamén chamado "ictus" inicial, o comezo é:
- tético
 - anacrúsico
 - acéfalo
 - feminino.
167. Células rítmicas de inicio de frase musical. Cando o ataque da frase é anterior ao primeiro acento métrico do compás, tamén chamado "ictus" inicial, o comezo é:
- tético
 - anacrúsico
 - acéfalo
 - feminino.
168. Células rítmicas de inicio de frase musical. Cando o ataque da frase é posterior ao primeiro acento métrico do compás, tamén chamado "ictus" inicial, o comezo é:
- tético
 - anacrúsico
 - acéfalo
 - feminino.
169. Células rítmicas de final de frase musical. Cando o final da frase coincide co acento métrico ou "ictus" final, o final é:
- masculino
 - feminino
 - tético
 - acéfalo.
170. Células rítmicas de final de frase musical. Cando o final da frase é posterior ao acento métrico ou "ictus" final, o final é:
- masculino
 - feminino
 - tético
 - acéfalo.
171. Dentro da agónica, materia referente aos pequenos cambios de velocidade que se producen no transcurso da interpretación dunha obra musical, *Rallentando* (*rall.*) significa:
- volver ao movemento inicial
 - diminuír a velocidade pouco a pouco
 - aumentar a velocidade pouco a pouco
 - cambiar de tempo deixando ao intérprete a elección do mesmo.
172. Dentro da agónica, materia referente aos pequenos cambios de velocidade



- que se producen no transcurso da interpretación dunha obra musical, *A piacere* significa:
- a) volver ao movemento inicial
 - b) diminuír a velocidade pouco a pouco
 - c) aumentar a velocidade pouco a pouco
 - d) cambiar de tempo deixando ao intérprete a elección do mesmo.
173. Dentro da agóxica, materia referente aos pequenos cambios de velocidade que se producen no transcurso da interpretación dunha obra musical, *Accelerando (accel.)* significa:
- e) volver ao movemento inicial
 - f) diminuír a velocidade pouco a pouco
 - g) aumentar a velocidade pouco a pouco
 - h) cambiar de tempo deixando ao intérprete a elección do mesmo.
174. Dentro da agóxica, materia referente aos pequenos cambios de velocidade que se producen no transcurso da interpretación dunha obra musical, *Ad libitum (ad lib.)* significa:
- a) volver ao movemento inicial
 - b) diminuír a velocidade pouco a pouco
 - c) aumentar a velocidade pouco a pouco
 - d) cambiar de tempo deixando ao intérprete a elección do mesmo.
175. Dentro da agóxica, materia referente aos pequenos cambios de velocidade que se producen no transcurso da interpretación dunha obra musical, *Stringendo (string.)* significa:
- a) volver ao movemento inicial
 - b) diminuír a velocidade pouco a pouco
 - c) aumentar a velocidade pouco a pouco
 - d) cambiar de tempo deixando ao intérprete a elección do mesmo.
176. Dentro da agóxica, materia referente aos pequenos cambios de velocidade que se producen no transcurso da interpretación dunha obra musical, *Tempo primo (tempo 1º)* significa:
- a) volver ao movemento inicial
 - b) diminuír a velocidade pouco a pouco
 - e) aumentar a velocidade pouco a pouco
 - f) cambiar de tempo deixando ao intérprete a elección do mesmo.
177. Dentro da agóxica, materia referente aos pequenos cambios de velocidade que se producen no transcurso da interpretación dunha obra musical, *Rubato (rub.)* significa:
- a) volver ao movemento inicial
 - b) diminuír a velocidade pouco a pouco
 - c) aumentar a velocidade pouco a pouco
 - d) cambiar de tempo deixando ao intérprete a elección do mesmo.
178. Dentro do carácter, que comprende os termos italianos que nos indican cómo é a expresión das composicións, *Scherzando* significa?
- a) xoguetando
 - b) tranquilo
 - c) dramático
 - d) afectuoso.
179. Dentro do carácter, que comprende os termos italianos que nos indican




- cómo é a expresión das composicións, *Mosso* significa?
- a) tranquilo
 - b) movido
 - c) dramático
 - d) afectuoso.
180. Dentro do carácter, que comprende os termos italianos que nos indican cómo é a expresión das composicións, *Pomposo* significa?
- a) tranquilo
 - b) dulce
 - c) dramático
 - d) con pompa.
181. Dentro do carácter, que comprende os termos italianos que nos indican cómo é a expresión das composicións, *Marziale* significa?
- a) marcial
 - b) movido
 - c) dramático
 - d) afectuoso.
182. Dentro do carácter, que comprende os termos italianos que nos indican cómo é a expresión das composicións, *Risoluto* significa?
- a) tranquilo
 - b) movido
 - c) resolto
 - d) afectuoso.
183. Unha *Cadencia Perfecta* ou "*Auténtica*" prodúcese co?
- a) encadeamento do Acorde de Dominante (con ou sen 7ª) co Acorde de Tónica (V-I)
 - b) encadeamento do Acorde de Dominante (con ou sen 7ª) co Acorde de Tónica, onde polo menos un dos acordes aparece invertido (V-I)
 - c) encadeamento dun Acorde Plagal co Acorde de Tónica (II, IV, VI - I)
 - d) repouso parcial na Dominante (sen 7ª) ou na Subdominante, precedidas de calquera outro grao. Determina con frecuencia a metade da frase musical.
184. Unha *Cadencia Imperfecta* prodúcese co?
- a) encadeamento do Acorde de Dominante (con ou sen 7ª) co Acorde de Tónica (V-I)
 - b) encadeamento do Acorde de Dominante (con ou sen 7ª) co Acorde de Tónica, onde polo menos un dos acordes aparece invertido (V-I)
 - c) encadeamento dun Acorde Plagal co Acorde de Tónica (II, IV, VI - I)
 - d) repouso parcial na Dominante (sen 7ª) ou na Subdominante, precedidas de calquera outro grao. Determina con frecuencia a metade da frase musical.
185. Unha *Cadencia Plagal* prodúcese co?
- a) encadeamento do Acorde de Dominante (con ou sen 7ª) co Acorde de Tónica (V-I)
 - b) encadeamento do Acorde de Dominante (con ou sen 7ª) co Acorde de Tónica, onde polo menos un dos acordes aparece invertido (V-I)
 - c) encadeamento dun Acorde Plagal co Acorde de Tónica (II, IV, VI - I)
 - d) repouso parcial na Dominante (sen 7ª) ou na Subdominante, precedidas



de calquera outro grao. Determina con frecuencia a metade da frase musical.

186. Unha *Semicadencia* prodúcese co?
- encadeamento do Acorde de Dominante (con ou sen 7ª) co Acorde de Tónica (V-I)
 - encadeamento do Acorde de Dominante (con ou sen 7ª) co Acorde de Tónica, onde polo menos un dos acordes aparece invertido (V-I)
 - encadeamento dun Acorde Plagal co Acorde de Tónica (II, IV, VI - I)
 - repouso parcial na Dominante (sen 7ª) ou na Subdominante, precedidas de calquera outro grao. Determina con frecuencia a metade da frase musical.
187. As alteracións que nos recordan que unha nota en particular está afectada por unha alteración chámanse?
- alteracións de precaución
 - alteracións accidentais
 - alteracións propias
 - armadura.
188. As alteracións que aparecen eventualmente ao longo dunha obra chámanse?
- alteracións de precaución
 - alteracións accidentais
 - alteracións propias
 - armadura.
189. As alteracións que aparecen entre a clave e o compás, e que afectan a todas as notas do mesmo chámanse?
- alteracións de precaución
 - alteracións accidentais
 - alteracións propias
 - alteracións cromáticas.
190. Os compases represéntanse en 3 figuras básicas: (sinala a resposta correcta)
- plomada, triángulo e cruz
 - plomada, triángulo e cadrado
 - plomada, cruz e círculo
 - binario, triángulo e cruz.
191. Cal é a orde dos bemois na armadura?
- Si - Mi - La - Re - Sol - Do - Fa
 - Fa - Do - Sol - Re - La - Mi - Si
 - Mi - Si - La - Re - Sol - Do - Fa
 - Si - Mi - La - Re - Sol - Fa - Do.
192. Cal é a orde dos sostidos na armadura?
- Si - Mi - La - Re - Sol - Do - Fa
 - Fa - Do - Sol - Re - La - Mi - Si
 - Mi - Si - La - Re - Sol - Do - Fa
 - Fa - Do - Sol - Re - La - Si - Mi
193. O 4º tipo de escala menor: Escala Dórica, que grao ten alterado ascendentemente cunha alteración accidental?



- a) o IV
 - b) o V
 - c) o VI
 - d) o VII
194. O 3º tipo de escala menor: Escala Melódica, que graos ten alterados ascendentemente con alteracións accidentais?
- a) o III e o IV
 - b) o IV e o V
 - c) o V e o VI
 - d) o VI e o VII
195. O 2º tipo de escala menor: Escala Harmónica, que grao ten alterado ascendentemente cunha alteración accidental?
- a) o IV
 - b) o V
 - c) o VI
 - d) o VII
196. Grupos de valoración especial. Un grupo de tres notas, con un 3 encima, que equivalen a dúas da súa mesma especie, chámase?
- a) tresillo
 - b) dosillo
 - c) cinquillo
 - d) seisillo.
197. Grupos de valoración especial. Un grupo de dúas notas, con un 2 encima, que equivalen a tres da súa mesma especie, chámase?
- a) tresillo
 - b) dosillo
 - c) cinquillo
 - d) seisillo.
198. Os grupos de valoración especial que se poden usar nos compases simples ou de subdivisión binaria son:
- a) dosillo, cinquillo e seisillo
 - b) dosillo, cuatrillo e cinquillo
 - c) tresillo, cinquillo e seisillo
 - d) dosillo e cinquillo.
199. Os grupos de valoración especial que se poden usar nos compases compostos ou de subdivisión ternaria son:
- a) dosillo, cinquillo e seisillo
 - b) dosillo, cuatrillo e cinquillo
 - c) tresillo, cinquillo e seisillo
 - d) dosillo e cinquillo.
200. Que é o signo da imaxe 
- a) un calderón de pausa breve
 - b) un calderón de pausa media
 - c) un calderón de pausa longa
 - d) un puntillo.



Concello da Estrada

Prza. da Constitución, 1, Estrada, A. 36680 (Pontevedra). Tfno. 986570030. Fax: 986570233